



# LAZOS

# 10

SALUD MENTAL EN MERCEDES

# EDITORIAL



Hablar de aborto en Argentina no es fácil. Por un lado se debe enfrentar a distintos discursos ( el religioso) y además a instituciones que dicen una cosa y hacen otra (la corporación médica).

Les recomendamos leer un artículo de Martha Rosenberg y Susana Checa quienes avanzan sobre los obstáculos que nos presenta el sistema frente a este flagelo; dicen:

"El estado liberal se constituye en el brazo legal y político de la violencia contra las mujeres al dejar librada la salud de las mujeres a la violencia del mercado y a las ideologías misóginas y fundamentalistas, violando de esta manera el derecho a la salud, a la información y a la libre elección reproductiva. Tiene, por lo tanto, una grave responsabilidad en las muertes de mujeres por gestación; en las maternidades indeseadas y precarias que revierten en una agudización de la pobreza y marginalidad social de las futuras generaciones; en los abortos clandestinos realizados con alto riesgo de la vida y salud de las mujeres. Y como siempre cuestiones referidas a la clínica, la cultura y el arte en general...

Tiene, por lo tanto, una grave responsabilidad en las muertes de mujeres por gestación; en las maternidades indeseadas y precarias que revierten en una agudización de la pobreza y marginalidad social de las futuras generaciones; en los abortos clandestinos realizados con alto riesgo de la vida y salud de las mujeres".

Y como siempre cuestiones referidas a la clínica, la cultura y el arte en general...

#### Participan:

**Sussana Checa, Martha Rosenberg, Colegio de psicólogos Córdoba, Marcelo Percia, Noam Chomsky, Francois Cheng, Htal Sommer ( cuidados paleativos) Slavoj Zizek, Ángel Rutigliano.**



**Buenos Aires**



Sub. de Determinantes Sociales de la Salud y la Enfermedad Física, Mental y de las Adicciones

Ministerio de Salud





# índice

04

## **SOBRE DERECHOS REPRODUCTIVOS Y SU RELACIÓN CON LA VIOLENCIA SOCIAL**

- La CUS y la Salud Mental.
- Pizarnik.
- Basaglia.
- Fracios Cheng.
- Historias del Htal Sommer.
- Arte joven.



12

## **El amor es el mal.**

- .Mayo Frances.
- Una palabra x vez.
- Series.
- El limonero 18 años.
- Acompañar. Humus.

20

## **La pelota en los pies y la revolución en el pecho.**

- kafka y la omnipotencia de la perdida.
- Diat.
- No quiero ser residente.



24

## **Marielle.**

- La gente ya no cree en los hechos.
- Las mil y una noches.
- Pablo Paez Rivas.
- Contra tapa.



**SUSANA CHECA**  
**MARTHA ROSENBERG**

## SOBRE DERECHOS REPRODUCTIVOS Y SU RELACIÓN CON LA VIOLENCIA SOCIAL

---

Si quieres leer el trabajo completo:  
[http://www.webiigg sociales.uba.ar/  
conflictosocial/libros/violencia/04\\_  
CHECA,%20ROSEMBERG,%20Sobre%  
20derechos%20reproductivos.pdf](http://www.webiigg sociales.uba.ar/conflictosocial/libros/violencia/04_CHECA,%20ROSEMBERG,%20Sobre%20derechos%20reproductivos.pdf)

.En la vida social se pueden distinguir distintos planos de violencia. Uno de ellos, que nos interesa destacar, es la violencia constitutiva de la diferencia sexual, que en el marco de la ideología patriarcal hegemónica en nuestra sociedad, realiza un reduccionismo fundamental: la femineidad queda polarizada en dos paradigmas: objeto sexual o madre. Este nivel de violencia simbólica e ideológica tiene como consecuencia una cosificación de las mujeres que tiende a inhibirlas como sujetos autónomos, transformándolas en ejecutoras ciegas de un destino en el cual sus decisiones vitales quedan constreñidas a las imágenes de género hegemónicas. Los efectos del actual modelo se verifican en la distribución de la morbimortalidad en los sectores más pobres: como es sabido las mujeres pobres son las que más hijos tienen, con espacios intergenésicos inadecuados.

El estado liberal se constituye en el brazo legal y político de la violencia contra las mujeres al dejar librada la salud de las mujeres a la violencia del mercado y a las ideologías misóginas y fundamentalistas, violando de esta manera el derecho a la salud, a la información y a la libre elección reproductiva.



Entre los diversos desafíos que plantea la implementación de la Ley 26657 se destaca el de retornar a un sendero de política pública en el campo de la salud de carácter universalista. La Ley implica una ruptura con la tradición “focalizadora” o “residual” en el campo de la política social, hegemónica en las últimas décadas, y a la que en los últimos años los diversos gobiernos nacionales y provinciales adhirieron con fervor. Es evidente que nuestro sistema de salud necesita iniciar un proceso de racionalización de su gasto que le ponga límite a los despilfarros, los desvíos de fondos, la sobreutilización de tecnologías, la prescripción de costosos nuevos medicamentos de dudosa eficacia en relación a lo ya existentes, la captura corporativa de recursos, el afán de lucro desmedido, todo lo cual permitiría una mejora en la relación entre recursos invertidos y resultados sanitarios obtenidos.

Pero este proceso debe darse en el marco de una amplia discusión política y social sobre el sistema de salud deseable, el lugar que deben ocupar tanto el estado como el mercado en el mismo, los alcances de la garantía del derecho a la salud, el tipo de universalismo que debe sostener el sistema y los modos de financiarlo.

Debate impostergable que no puede quedar subordinado a la lógica financiera de los seguros ni en manos de nuevas agencias estatales que, en nombre de la supuesta “objetividad” e “imparcialidad” del discurso médico técnico científico, estarían en condiciones de

## LA CUS Y EL DERECHO A LA SALUD MENTAL

definir por sí solas lo que es racionalmente financiable, eludiéndose de esta forma los aspectos políticos e ideológicos que subyacen a cada una de estas cuestiones.

No es lo mismo utilizar y valorar el conocimiento científico en el marco de un proceso de reformas sanitarias que tenga como propósito evitar los despilfarros y la irracionalidad, que utilizar el saber científico como coartada que pretende exclusivamente “ajustar” gastos, con el objetivo explícito de generar incentivos a la inversión y competitividad empresarial a través de la rebaja de los impuestos y aportes que financian a la seguridad social, sin poner en consideración los efectos de largo plazo que esto tendría en materia de garantía de derechos sociales y conformación de nuestra sociedad.

Colegio de Psicólogos de la pcia. de Córdoba



“ N O M B R E D E L O  
Q U E M E M U E R D E ”

## ALEJANDRA PIZARNIK

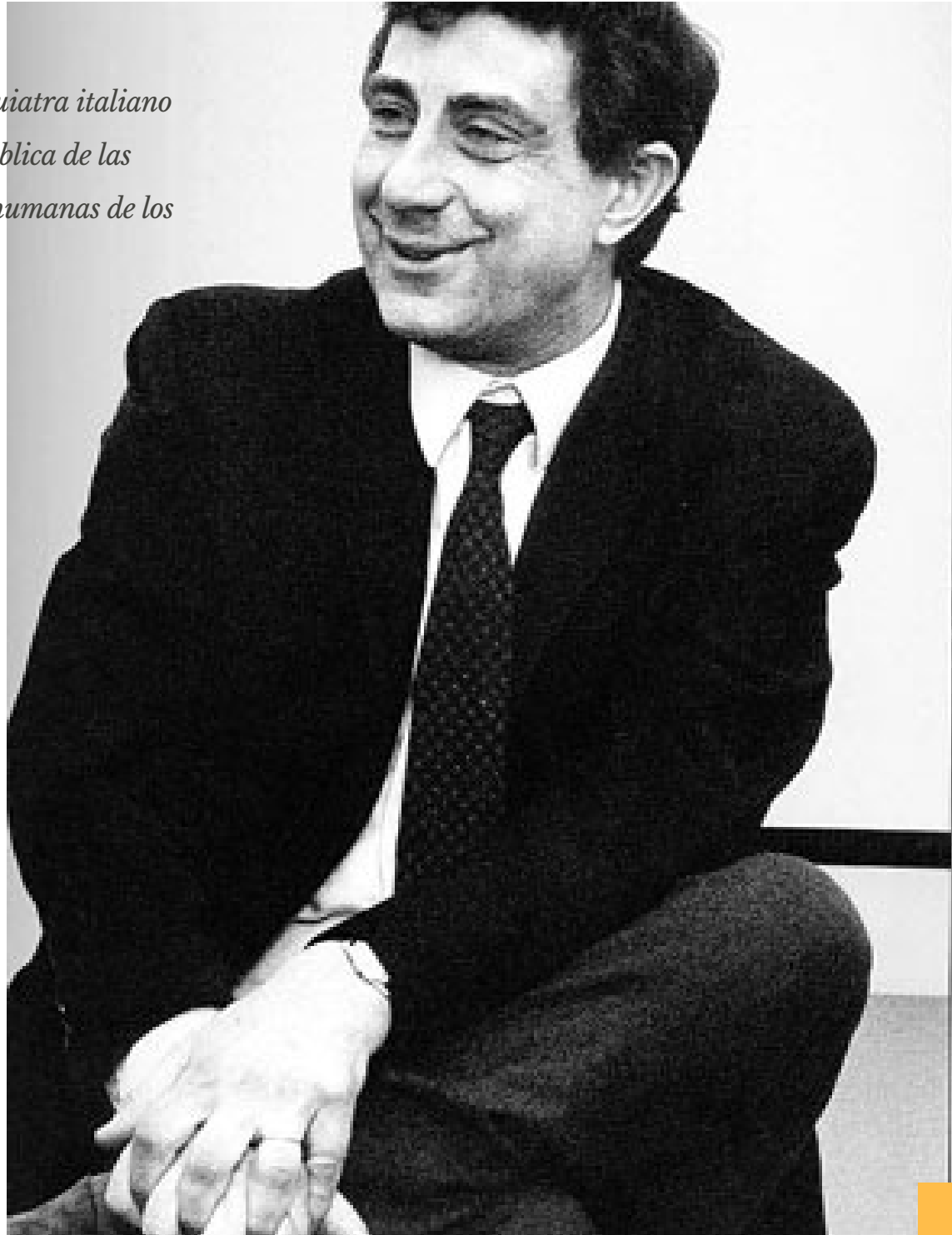
A 40 años de su muerte reproducimos parte de un texto de Marcelo Percia.

La afirmación de que Alejandra Pizarnik es la primera analizante en castellano no necesita ser probada contando cosas de su intimidad o coleccionando circunstancias biográficas (historias de familia, judaísmo, aventuras sexuales, viajes, lecturas, depresiones, noches de insomnio, internaciones, intentos de suicidio o su muerte a los treinta y seis años por exceso de pastillas para dormir). Esos desechos de su vida apenas interesan aquí. No se recorta su estar analizante para engrosar la lista de casos clínicos.

“Primera analizante” puede leerse, entonces, como: mujer afectada por el lenguaje. Sensibilidad que sabe que su dolencia es cosa hecha de palabras, que percibe que las mismas palabras que

dan qué pensar pueden ser tormentos, espejismos, ruidos, en los que no (se) piensa nada. O dicho de otra forma, primera no porque no haya otra antes que ella, sino porque no falta a la cita cuando es llamada a pensarse en el lenguaje. Porque sabe que la máquina de pensar es artilugio vacío y, a la vez, lleno de piezas que pueden volverse locas. Que puede darse máquina con pensamientos que la gozan, con obsesiones que la dominan, con voces que traman sufrimientos de los que, por momentos, quiere desprenderse. Lo que queda pendiente no es la pregunta de qué pudo o no pudo el psicoanálisis hacer por Alejandra Pizarnik, sino qué puede hacer a los psicoanalistas la lectura de su obra. Leer a Pizarnik es una decisión.

*Franco Basaglia fue un psiquiatra italiano conocido por su denuncia pública de las condiciones deplorables e inhumanas de los manicomios.*



**El enfermo entra en el manicomio como persona para convertirse en una cosa. Estamos aquí para olvidar que somos psiquiatras, para recordar que somos personas."**

**Franco Basaglia.**

# FRANÇOIS CHENG

## LA SOMBRA CHINA DE LACAN

Filólogo, poeta, ensayista, calígrafo, traductor, novelista y semiólogo, Cheng ha sido un estrecho colaborador de Lacan. El psicoanalista francés lo presentó en uno de sus célebres seminarios (abril de 1977) con su ironía habitual: "François Cheng, que en verdad se llama Cheng-Tai-Tchen, se ha puesto François con el objeto de reabsorberse en nuestra cultura, aunque esto no le ha impedido mantenerse muy firme en lo que hace, un trabajo de gran utilidad para los que aquí se consideran analistas".

La zambullida china de Lacan nada tuvo que ver con el exotismo que a veces provoca en Occidente aquel mundo lejano de ikebana, té verde, dragones y flores de loto. Lacan vio una clave de sus teorías en los estilizados ideogramas chinos. La forma genera sentidos inesperados. La forma, debe subrayarse una vez más, arrastra por añadidura el contenido y no al revés, como antes se creía. La poesía china es eminentemente metafórica. Sólo así puede concebirse (por ejemplo) que la unión nube/lluvia aluda por elevación al acto sexual; el jade, a la mujer de bellas formas o que la luna llena señale un reencuentro de amantes.



*lín*, el bosque



*sēn*, la selva



**En su Seminario 24, Lacan les dice a sus alumnos: "Yo quisiera llamar la atención sobre algo: el psicoanalista depende de la lectura que hace de lo que dice el paciente. Y lo que escucha no puede ser tomado al pie de la letra [ ]. ¿La verdad despierta o adormece? Me gustaría que antes de responder leyeran a François Cheng, ya que con la ayuda de lo que se llama escritura poética ustedes pueden tener la dimensión de lo que podría ser la interpretación analítica".**



*Muestra de*

# ARTE JOVEN

**INAUGURACIÓN:  
SÁBADO 7 DE ABRIL -  
20 HS.  
COLEGIO DE PSICOLOGOS  
REGIÓN VI**

calle 25 de Mayo - 980  
Lujan



Exponen Simona Provenzano - Martina Siwnen -  
Rosaura Richardulli - Valentino Rutigliano -

# HISTORIAS HITAL. SOMMER

(CUIDADOS PALEATIVOS)

Allí esta Betiana, paciente de nuestra Unidad de Cuidados Paliativos, quien se luce frente al espejo: No solo porque es hermosa y joven, sino porque lo que más le gusta hacer es maquillarse y verse bien.

Entonces, todos colaboramos: Su hermana trajo su porta cosméticos y Elena, una de nuestras enfermeras, consiguió un espejo grande.

Nosotros creemos que es importante acompañar a nuestros pacientes para que puedan mantener todo aquello que les hace bien..



# Slavoj Žižek

## EL AMOR ES EL MAL

¿No es el amor precisamente una especie de desequilibrio cósmico? Siempre he tenido cierta repugnancia hacia esa noción de 'yo amo al mundo', el amor universal. No me puede gustar el mundo. Básicamente, estoy entre 'yo odio al mundo' y el 'tengo indiferencia hacia ello'. Amor es, para mí, un acto extremadamente violento. Amor no es 'los amo a todos'. Amor significa: selecciono algo y es, de nuevo, la estructura del desequilibrio. Aún cuando esto solo sea un pequeño detalle: una frágil persona individual, yo digo 'Te amo más que a cualquier cosa'. En este preciso sentido pensemos en estos términos: el amor para Žižek es la reducción mínima del abismo entre nosotros y la mancha patológica del otro —su contacto real— que actúa a pesar de la patología del proyecto que persigue. Es decir, que sobre todas las cosas que pueden salir mal, decide que es necesario hacerlo", sostiene.

Al elegir a la persona a la cual darle amor, el individuo toma una decisión de manera egoísta seleccionando entre el conjunto de posibilidades. Con esta explicación del amor, se podrían entender una serie de consecuencias "nefastas" provocadas por las relaciones amorosas formales, el amor es el mal"

LA BELLEZA ESTÁ EN LA CALLE

# MAYO FRANCES

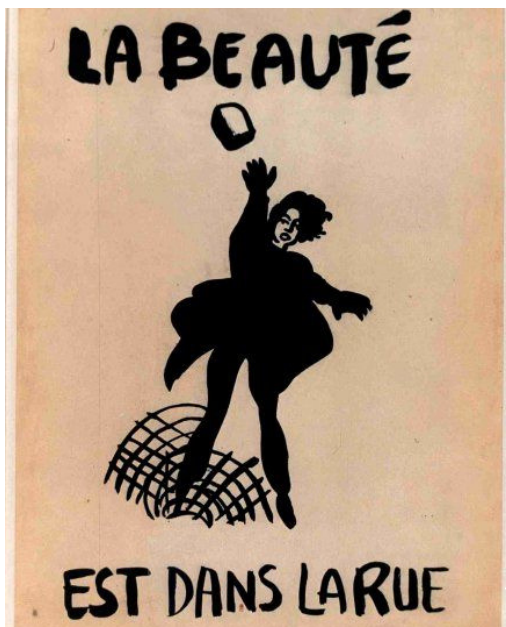
## 50

MAYO FRANCES

En breve se cumplen 50 años del mayo caliente francés. La belleza está en la calle irrumpe en el imaginario social parisino.

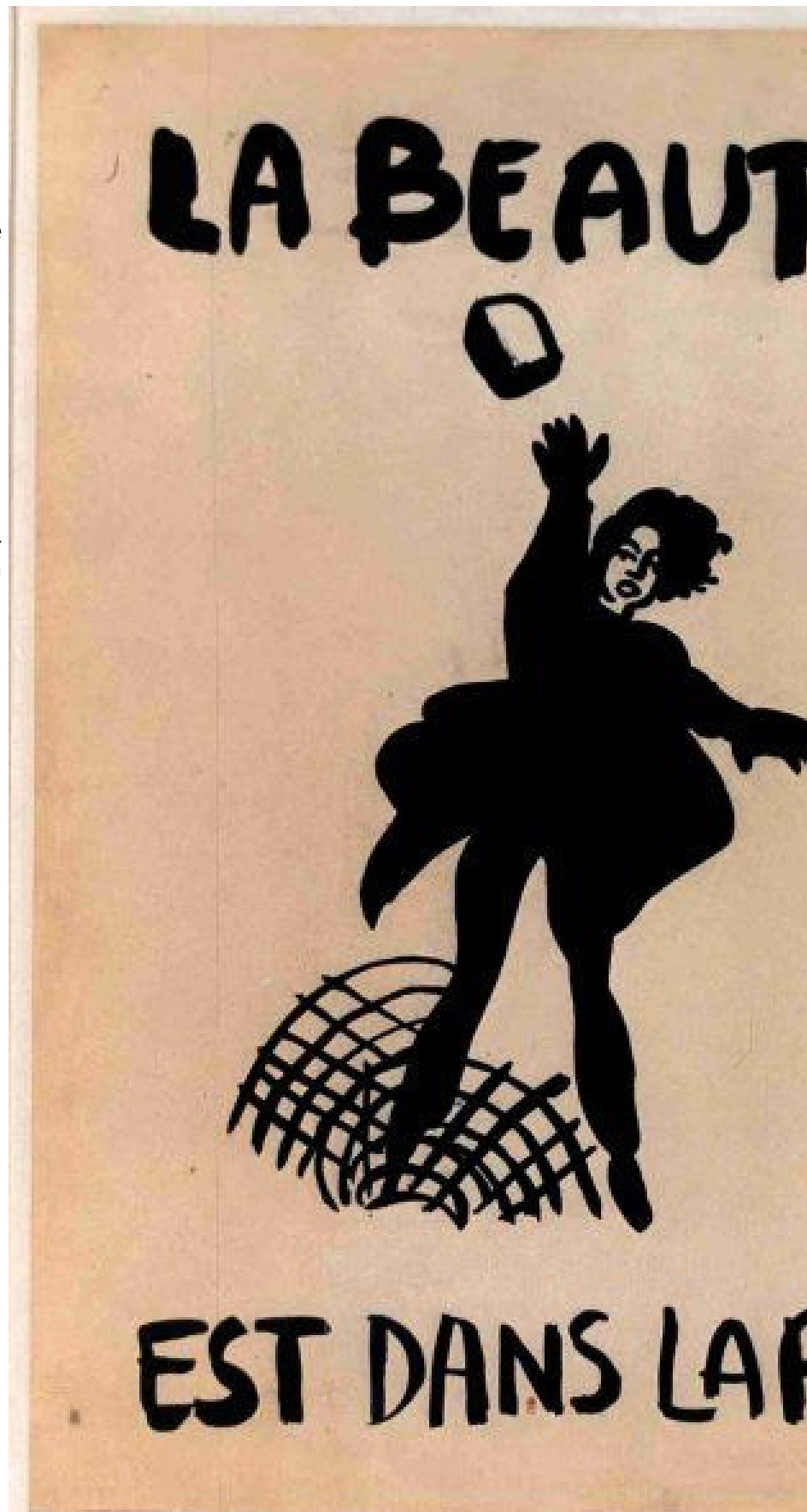
EL MAYO FRANCES

En aquellos días muchos analizantes iban a sus respectivos analistas y les decían que ellos querían que terminen como un adoquin...luego... dejaban ese objeto en el divan... y abandonaban el análisis...



DIJO LACAN

En esa época Lacan estaba dando sus seminarios y allí expresó una de sus famosas ..."Ustedes están buscando otro Amo".



# UNA PAL ABR A X VEZ

## PARIPATÉTICOS?

Según la tradición, el maestro paseaba con sus discípulos, reflexionando sobre la vida. En griego peripatêîn significa pasear, por ello a los seguidores de Aristóteles también se les llamó peripatéticos.



## LA CASA DE PAPEL

Un plan perfectamente estudiado, un grupo de personas sin nada que perder, un impactante atraco y un ritmo frenético. Este podría ser el planteamiento de una superproducción cinematográfica dispuesta a conquistar la taquilla, pero no. La línea que separa las producciones de la pequeña y gran pantalla se ha esfumado. El cine con mayúsculas aterriza en nuestra televisión con 'La Casa de Papel', la primera serie española cuyo argumento gira en torno a un atraco perfecto que transcurre prácticamente a tiempo real.

Pero la trama y los personajes de 'La Casa de Papel' no brillarían tanto sin una factura visual sobresaliente.

**NO ESTAMOS ANTE UNA SERIE CUALQUIERA, PROBABLEMENTE ESTEMOS ANTE EL NUEVO FENÓMENO TELEVISIVO DE LA FICCIÓN ESPAÑOLA.**

La Casa de Papel se despide como un entretenimiento que se hubiera beneficiado de tener menos episodios. Ocho episodios hubieran sido ideales y no estos dieciseis que hemos acabado teniendo. Y también pide que el espectador crea en relaciones románticas desarrolladas en menos de una semana. Sigue la filosofía que bajo presión todo se vive con muchísima más intensidad, de la misma forma que los veranos de la adolescencia daban para romances épicos, pero el esfuerzo que se requiere es notable.



# Sandro

## DE AMERICA

SANDRO DE AMERICA

### **SOBRE LA CONSTRUCCIÓN DEL PERSONAJE**

*Cuando Hernan Caetano le pidió al joven actor Agustín Sullivan que interprete a Sandro le dijo que olvidará todo lo aprendido y que se fijara en la energía de Roberto Sanchez. Gracias a esto pudo componer un personaje increíble que como dice el propio actor: "lo mio no es una imitación de Sandro sino que armé un personaje de ficción".*



# 1 El limonero 18 años.



feliz cumpleaños

El espacio cultural cumplió 18 años. Su independencia política lo fue transformando en un referente cultural. Su artífice Pablo Russo tiró la casa por la ventana y nos invitó a esta fiesta en la que participaron un centenar de artistas.





# ACOMPañAR

*Estuvimos charlando con Laura Prieto, psicoanalista de la ciudad de Chivilcoy quien nos compartió una experiencia muy interesante sobre el acompañamiento terapéutico*

Acompañar' quiere decir 'compartir el pan', 'comer juntos'; lo cual lleva a la idea de familia en tanto familia son 'los que sacian su hambre juntos'. Conduce a imaginar la mesa que los reúne, ese espacio entre cada uno y los otros que permite alojar una satisfacción.

Dado que el acompañante se integra a la vida del acompañado, necesitará de la aceptación y la disposición amplia de la familia, es ella quien acompaña, la familia no está ajena. Sin embargo, si esta rechaza la enfermedad y exige lo que no se puede, suponiendo normalidad, no conseguirá mejoras. De cómo surjan de la familia deseos de acompañar puede depender el destino del conjunto, entonces, las transformaciones que se produzcan podrán ir más allá de la duración efectiva del acompañamiento al conseguir una permanencia de los efectos.

Producir compañía para sí y para otros implica estar al lado del que lo necesita, del modo cómo lo necesite, sea en internación o en la vida cotidiana.



**"ACOMPañAR' QUIERE DECIR COMPARTIR EL PAN, COMER JUNTOS;"**

Saber acompañar implica ofrecer un sostén que impacte en la percepción; que no se confunde con otra cosa. Un sostén que es corporal, en tanto presencia no obvia, que se torna necesaria porque da a ver una pausa que aporta un borde. Como saber acompañar brinda soporte para el armado del cuerpo, se aplica en forma directa en todas las patologías del borde, las impulsiones y compulsiones. También puede usarse de modo indirecto para cualquier práctica con seres humanos, en general, y para la vida cotidiana.

# "ACOMPañAR."

Porque se presta especial atención a las zonas de debilidad, donde hay posibilidades de desestabilización. Constantemente estamos decidiendo qué detalle valorar de una situación y los resultados de esa elección tienen consecuencias en cómo nos relacionamos con el ser humano incluyendo el phatos, el real puesto en juego, lo que va a ir re-formulando la relación al síntoma que cada uno pueda tener. Tiene que llegar a no ser puro padecimiento, sino producirse un viraje hacia otra mirada. El acompañante, en posición activa, deseante, se presenta como el psicoanalizante: en su posición de querer saber, en su predisposición al encuentro del azar que borra los términos fijos del destino. El azar sirve para mover los márgenes del padecimiento y nos permite influir en los que nos rodean.

Si cómo mirar es la decisión más delicada de cada día, se dimensiona la importancia de la construcción del punto de vista, es decir: desde dónde mirar para ver. No es algo que se obtiene con el saber previo. Lo ya sabido no ve lo nuevo. En definitiva, la locura se desencadena con ciertas formas de mirar y se estabiliza con otras. Por eso saber tratar la locura propia y la ajena, conocer sus implicancias, sus resortes, y las consecuencias de lo que decimos y hacemos sobre nuestro entorno, pueden ser de gran importancia. Los granos pobres tienen tanto derecho al auxilio del psicoterapeuta como al del cirujano, y las neurosis amenazan tan gravemente la salud del pueblo como la tuberculosis, no pudiendo ser tampoco abandonada su terapia a la iniciativa individual. Interés, para todos aquellos que cuidan el lazo afectivo con los otros.

El sueño de Freud:

"Frente a la magnitud de la miseria neurótica que padece el mundo (...) nuestro rendimiento terapéutico es cuantitativamente insignificante (...)

Se crearán entonces instituciones médicas en las que habrá analistas encargados de conservar capaces de resistencia y rendimiento a los hombres que, abandonados a sí mismos, se entregarían a la bebida, a las mujeres próximas a derrumbarse bajo el peso de las privaciones y a los niños, cuyo único porvenir es la delincuencia o la neurosis. Se nos planteará entonces la labor de adaptar nuestra técnica a las nuevas condiciones". 1918.

Sigmund Freud describe con suma precisión el 'padecimiento neurótico' y usa un modo sensible y elocuente a la hora de expresar su percepción de la seriedad del daño que este produce: la 'miseria neurótica' que habita en cada uno de nosotros, se hace manifiesta a través de las múltiples formas de padecer. La miseria de la que habla Freud corresponde a una carencia de recursos simbólicos, que impide aventurarse más allá de lo ya trazado por las generaciones anteriores. La diferencia entre 'pobreza' y 'riqueza' se definiría, entonces, en función de los soportes personales internos de los que valerse para salir del pantano neurótico que obliga a cumplir el destino marcado por los ancestros. En este, las potencialidades de cada uno quedan ocultas, y el sujeto, 'empobrecido' en cuanto a sus realizaciones.

A esa miseria se dirige el proyecto de enseñar a Acompañar, siguiendo las líneas imaginadas por Freud, sería insuficiente el Psicoanalista en su consultorio, habría que concebir nuevos modos de transmitir herramientas. Eso intentamos en Humus, para hacer visibles los hilos invisibles de la patología cotidiana en la que los excesos sintomáticos prosperan ilimitadamente tanto en las familias como en las instituciones; tanto en las empresas, las organizaciones como en otros grupos de personas que conviven o comparten el tiempo de trabajo; los excesos sintomáticos pueden conducir a perder el manejo de las propias emociones y a enfermarse.

# LA ENSEÑANZA EN HUMUS

La enseñanza en Humus:

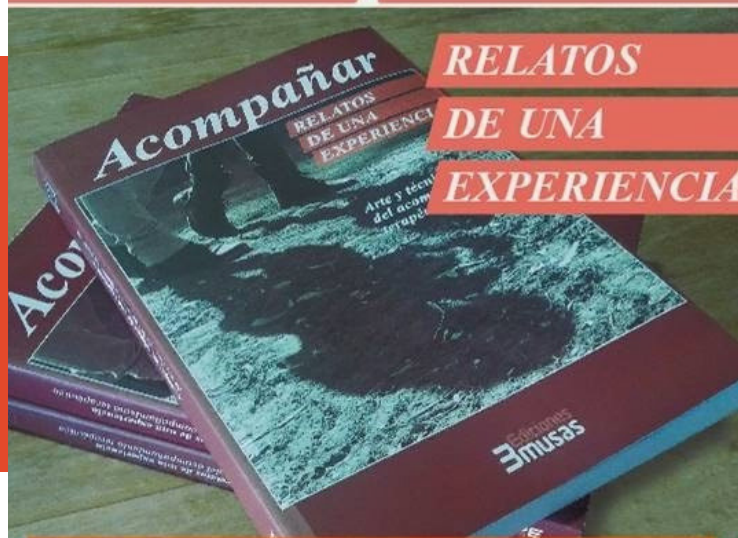
Nuestra enseñanza, a través de relatos, cuentos, películas y de casos reales de la práctica cotidiana del acompañante; va presentando algunas claves para estar advertido de este peligro interno que es quedar expuesto al exceso sintomático y operar en estado de angustia. Un cambio en la mirada, la introducción de un punto de vista desde donde ordenar la serie de acontecimientos, puede ubicar las condiciones para leer la experiencia real y luego, con eso, poder acompañar.

En el primer libro: *Acompañar*, relatos de una experiencia, Chivilcoy, 2014, Ed. Tres Musas; hemos colocado la enseñanza básica y necesaria para aprender el arte y la técnica de acompañar.



Formación y Atención en Psicoanálisis

# Acompañar



*"...lo que sostiene es la certeza de que en la página queda algo no dicho."*

*Cesare Pavese*

**Autores:**

*Julma Alonso, Carla Antonini, Ana Paula Bastiani, Wanda Canale, Marisol Cantone, María José Di Giacomo, Clara Elliff, Silvia Eluchans, Verónica Larregina, María Laurita Lavallén, Griselda Marenda, Luis María Migliore, Florencia Nanini, Cristina Pérez, Lucía Pérez, Silvia Pérez Rego, Laura Prieto, María Jorgelina Retorto, Agustina Reyna, Daniela Rodríguez, Leandro Rossi, María Belén San Mauro y Marilina Sutto.*

**Presentan:**

*Inés Legarreta, escritora y Gustavo Quezada, psicoanalista.*

ediciones  
**MUSAS**

**Museo Pompeo Boggio**

Bolívar 319 Chivilcoy

**Sábado 15 de noviembre 2014, 19:30 hs.**



Hoy me encuentro en las últimas etapas de revisión de un nuevo libro sobre este arte y esta técnica del acompañamiento, que espero salga en un par de meses a la luz. Lo hago confiando en que, poco a poco, los padres, los docentes, los psicólogos, los médicos, los enfermeros y todos los profesionales de la salud y de la educación, adviertan la utilidad de esta herramienta; dado que, sin ese saber hacer, la frustración avanza, el desaliento encierra y la indiferencia los puede ir ganando, por dentro y por fuera. Finalmente, si no encuentran herramientas para moverse en la diversidad renuncian, se deprimen o se enferman. Así no se puede ayudar. El trato entre los seres hablantes se puede aprender; a condición de aprender a tratarnos, cada uno a sí mismo, sin descuido. He ahí el misterio. Acompañar es el arte de restituir lo humano que la 'miseria neurótica' quita.

Laura Prieto -Humus (Chivilcoy)



# LA PELOTA EN LOS PIES Y LA REVOLUCIÓN EN EL PECHO

EN EL MARCO DEL PRIMER ENCUENTRO INTERNACIONAL DEPORTIVO, CULTURAL Y POLÍTICO DE MUJERES QUE LUCHAN SE JUGÓ AL FÚTBOL. ESTA ES LA CRÓNICA DE UN PARTIDO ÚNICO ENTRE DOS CARACOLES ZAPATISTAS, CON LAS MONTAÑAS DE MARCO.

Dicen que el fútbol es el reflejo de la vida; también que es el lugar donde se juegan un sinfín de sentimientos: el compañerismo, la amistad, los códigos, el barrio o la zona en la que se vive, siempre de la mano del jugar. El pitazo final selló el 6 a 0. El saludo amoroso entre los dos equipos y la foto final sellaron un acuerdo que va más allá de los cuarenta minutos. Mujeres jugando, corriendo; mujeres parandola de pecho y clavandola en el ángulo; mujeres haciendo goles después de una jugada colectiva o con pelota parada; y mientras tanto, mujeres haciendo la revolución...

texto de la revista Mancha



Te "Cuenta la historia, que Franz Kafka, se encontró con una niña en el parque al que se iba a caminar todos los días. Ella estaba llorando, había perdido a su muñeca y estaba desolada.

Kafka se ofreció a ayudar a buscar a la muñeca y se dispuso a reunirse con ella al día siguiente en el mismo lugar. Incapaz de encontrar a la muñeca compuso una carta "escrita" por la muñeca y se la leyó cuando se reencontraron.

"Por favor no me llores, he salido de viaje para ver el mundo. Te voy a escribir sobre mis aventuras ". Este fue el comienzo de muchas cartas. Cuando él y la niña se reunían, él la leía estas cartas cuidadosamente compuestas de aventuras imaginarias sobre la querida muñeca . La niña fue consolada.

Cuando las reuniones llegaron a su fin, Kafka le regaló una muñeca. Ella obviamente se veía diferente de la muñeca original . Una carta adjunta explicó: ' mis viajes me han cambiado ... "

Muchos años más tarde, la chica ahora crecida, encontró una carta metida en una grieta desapercibida dentro de la muñeca . En resumen, decía: ' . Cada cosa que amas, es muy probable que la pierdas, pero al final, el amor volverá de una forma diferente' "

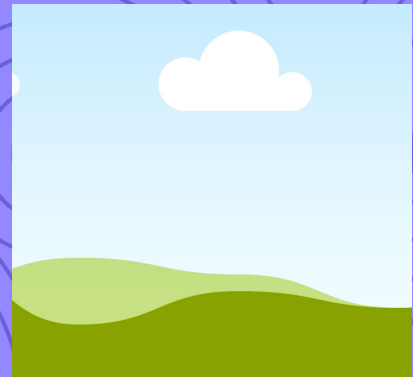
Kafka y la muñeca: la omnipresencia de la pérdida, de May Benatar language.

## KAFKA Y LA OMNIPOTENCIA DE LA PERDIDA

# DIAT



ajedrez



deportes

**DIAT**  
Dispositivo Integral  
de Abordaje Territorial

cocina

**Buenos Aires**  
Mercedes



jardinería



Acercate al DIAT  
Mercedes

# "(NO) QUIERO SER RESIDENTE."

## investigación

*En base a la baja de residentes postulados para la formación en el ámbito de lo público; un grupo de investigadores trató de ubicar coordenadas para entender lo que está pasando: <http://www.ms.gba.gov.ar/ssps/residencias/QSR-InformeCualitativo.pdf>*

"El objetivo principal fue explorar las experiencias de aprendizaje en servicio de los médicos que realizan su formación como especialistas en el marco del Sistema de Residencias para profesionales de la Salud en la provincia de Buenos Aires, considerando sus motivaciones, expectativas y proyecciones laborales futuras, como también su percepción del ambiente educativo en el ámbito de aprendizaje/trabajo"

Una de las personas entrevistadas dijo lo siguiente. "Yo tengo 33 años, tardé mucho en recibirme, llega un momento que decís "quiero comer en familia y como mujer, quiero ser mamá". Entonces hay un montón de cosas que se van postergando y querés empezar a trabajar. La carga horaria también es una mochila, y si sos mamá...Entonces preferís trabajar en otro lugar, tanto en ambulancia o donde sea, para obtener un poco de rédito.

Encontraron también que : "No obstante, las condiciones bajo las cuales se desarrollan las residencias son a veces poco atractivas para los médicos jóvenes. En la provincia de Buenos Aires los programas de formación de las especialidades básicas tienen una duración de cuatro años, lo que supone una inversión de tiempo mayor en comparación con otras modalidades como la de la especialización universitaria o curso superior". tener a tu familia" (Mujer, Pediatría, RS IX))

A favor alguien dijo.

"Yo particularmente cuando salí de la facultad sí salí a trabajar, decidí entrar a una residencia porque no me considero un inconsciente, sentía que necesitaba formación, creo que la mayoría de nosotros (...) en mayor o menor medida hemos puesto prioridad en la formación profesional, si no, no hubiéramos elegido entrar y permanecer en una residencia, porque también tenés tus desventajas." (Varón, Pediatría, RS XI)

Podemos anotar tres tensiones que encontraron los investigadores en este recorrido. Una referida a la formación y el la demanda hospitalaria. La segunda tiene que ver con el disciplinamiento que sufren al ingresar a la institución. Y la tercera cuestión tiene que ver con falencias estructurales del sistema de salud. Por lo dicho "desajuste entre las expectativas de formación de los médicos recién graduados y la experiencia real en las residencias (atravesada por ese abanico de tensiones) circula entre los residentes como uno de los factores que vuelve a dicha experiencia menos atractiva de cara a la profesionalización médica".

informe de investigación / coordinación general de Carolina Dursi ; Verónica Millenaar ; dirigido por Laura Antonietti ; Marcelo García Dieguez



**La concejala Marielle Franco, del PSOL de Brasil, fue asesinada luego de finalizar una actividad política.**

Cómo es ser mujer negra en Brasil?  
—Ser mujer negra es resistir y sobrevivir todo el tiempo. Las personas miran nuestros cuerpos disminuyéndonos, investigan si debajo del turbante tenemos drogas o piojos, niegan nuestra existencia. ¿. Eso que pasé en el aeropuerto fue una vivencia por la que muchas mujeres negras ya pasaron. Podríamos hacer una investigación objetiva preguntando a cuantas mujeres y hombres blancos les revisaron sus cabellos, la respuesta sería ninguno. Estamos expuestos y somos violentados todos los días. Para que la discusión se amplíe es fundamental comprender que estamos en un lugar de trato diferente. Es necesario reconocer el racismo.



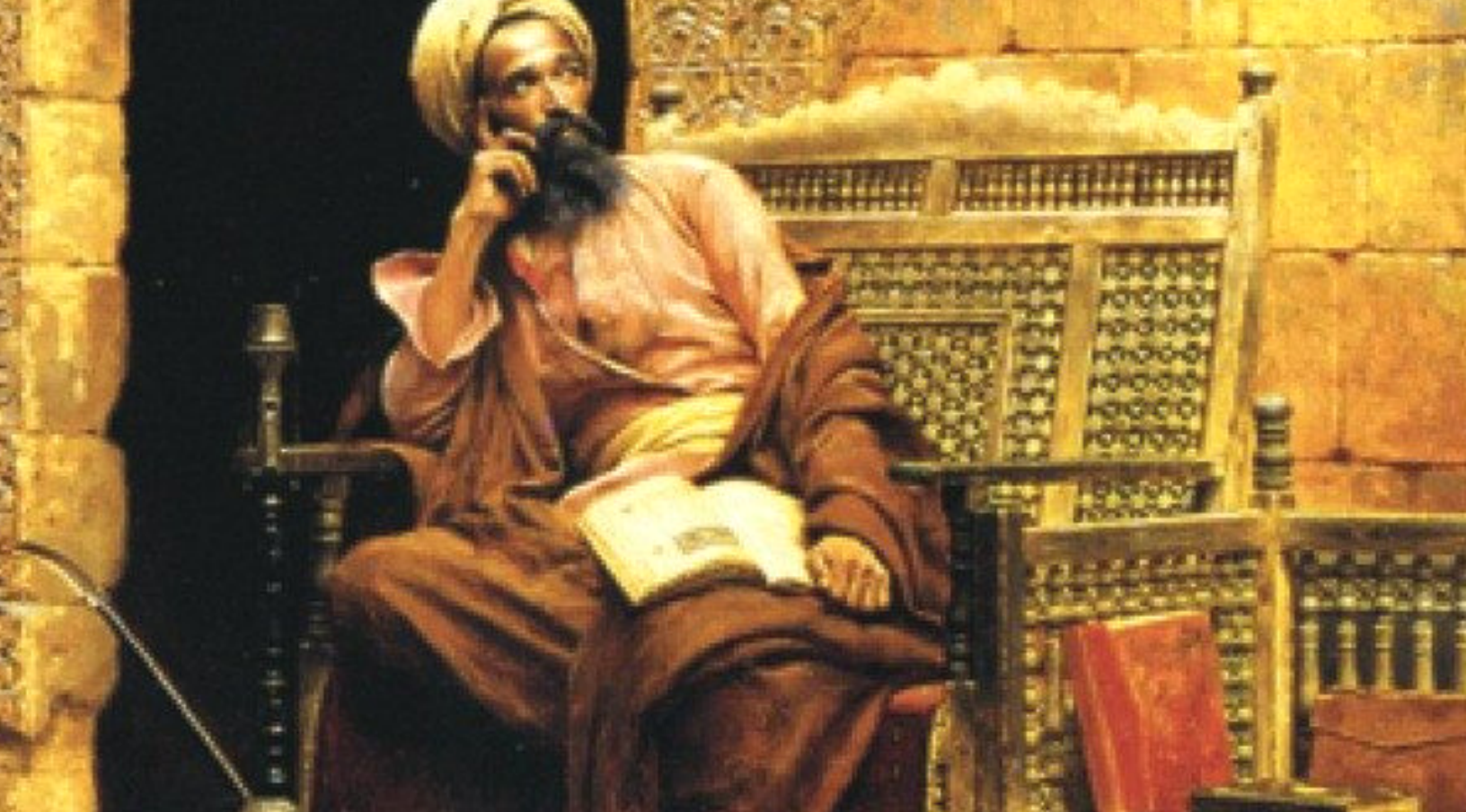


## POST REALIDAD

# LA GENTE YA NO CREE EN LOS HECHOS

Noam Chomsky - Antes de cumplir 90 años  
escribe con la lucidez de siempre.

La desilusión con las estructuras institucionales ha conducido a un punto donde la gente ya no cree en los hechos. Si no confías en nadie, por qué tienes que confiar en los hechos. Hasta Orwell estaría asombrado. Vivimos la ficción de que el mercado es maravilloso porque nos dicen que está compuesto por consumidores informados que adoptan decisiones racionales. Pero basta con poner la televisión y ver los anuncios: ¿buscan informar al consumidor y que tome decisiones racionales? ¿O buscan engañar? Pensemos, por ejemplo, en los anuncios de coches. ¿Ofrecen datos sobre sus características? ¿Presentan informes realizados por entidades independientes? Porque eso sí que generaría consumidores informados capaces de tomar decisiones racionales. En cambio, lo que vemos es un coche volando, pilotado por un actor famoso. Tratan de socavar al mercado. Los negocios no quieren mercados libres, quieren mercados cautivos. De otro modo, colapsarían.



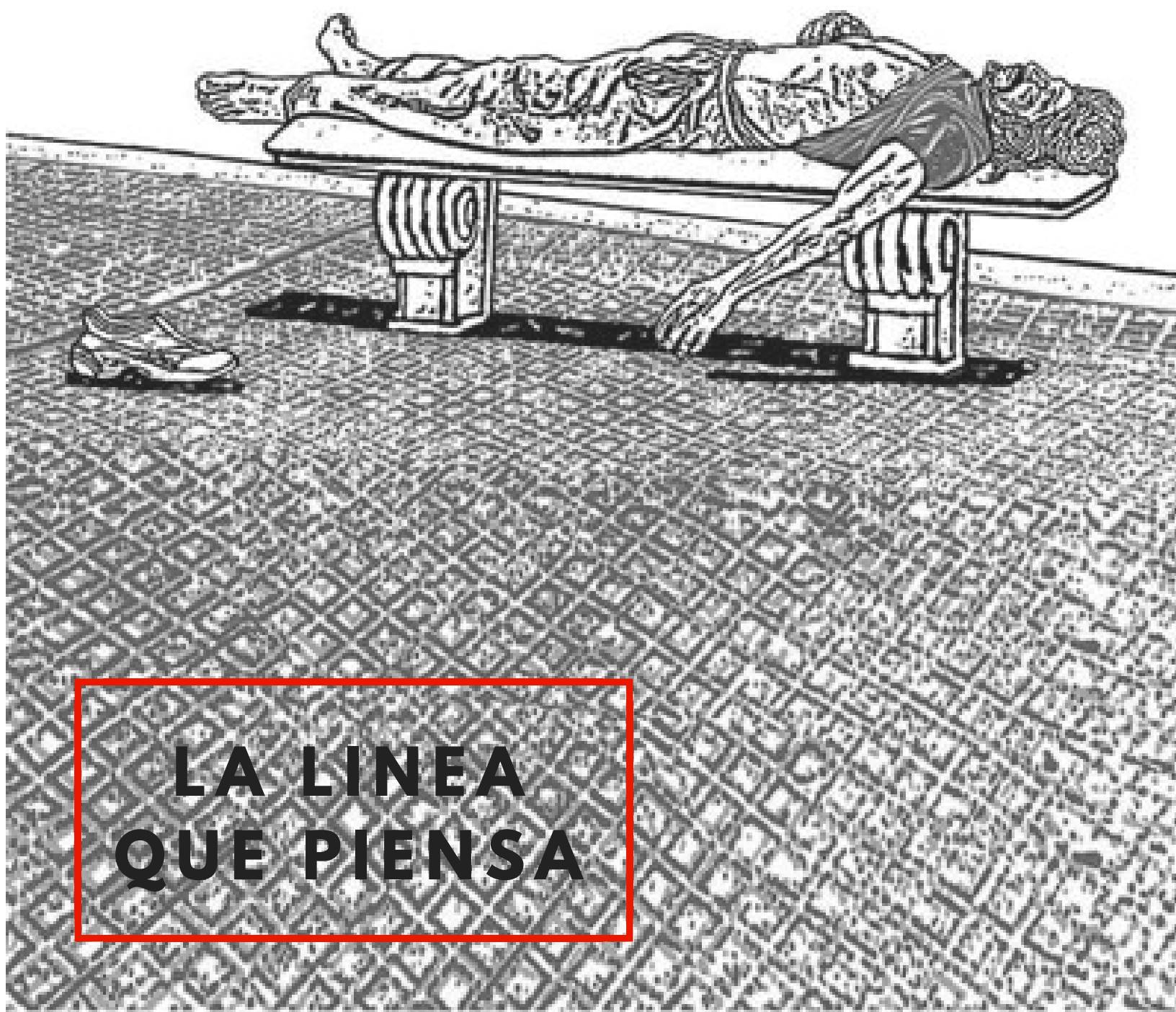
LIBROS RECOMENDADOS

# las mil y una noches

**En este caso recomendamos un libro pero sobretodo una traducción. Rene Khawan no solo se despreocupa de quedar bien con las versiones populares sino que además rescata lo picaresco de su esencia.**

Existen muchas versiones de “Las mil y una noches”, y diversas disputas sobre el origen de las narraciones. En Europa son famosas las traducciones de Antoine Galland y de Joseph Charles Mardrus y, en España, las de Juan Vernet y Rafael C. Asséns, escritas directamente del árabe, así como la de Blasco Ibáñez, que tradujo la versión de Mardrus.

Es posible que relatos tan famosos como “Aladino” o “Las aventuras de Simbad el marino” pertenezcan también a “Las mil y una noches”, aunque su origen tampoco está exento de debate. Rizkallah Khawam, autor de una de las traducciones francesas, argumenta que, tras el éxito que tuvo el libro en el siglo XVII, muchos editores empezaron a añadir relatos al conjunto original, y los personajes de Aladino y Simbad podrían formar parte de estas narraciones introducidas.



LA LINEA  
QUE PIENSA

# PAEZ / RIVA

## RETRO / PERSPECTIVA

Del 14 de marzo al 15 de abril de 2018

centro cultural  
;Borges

vital

SPSP

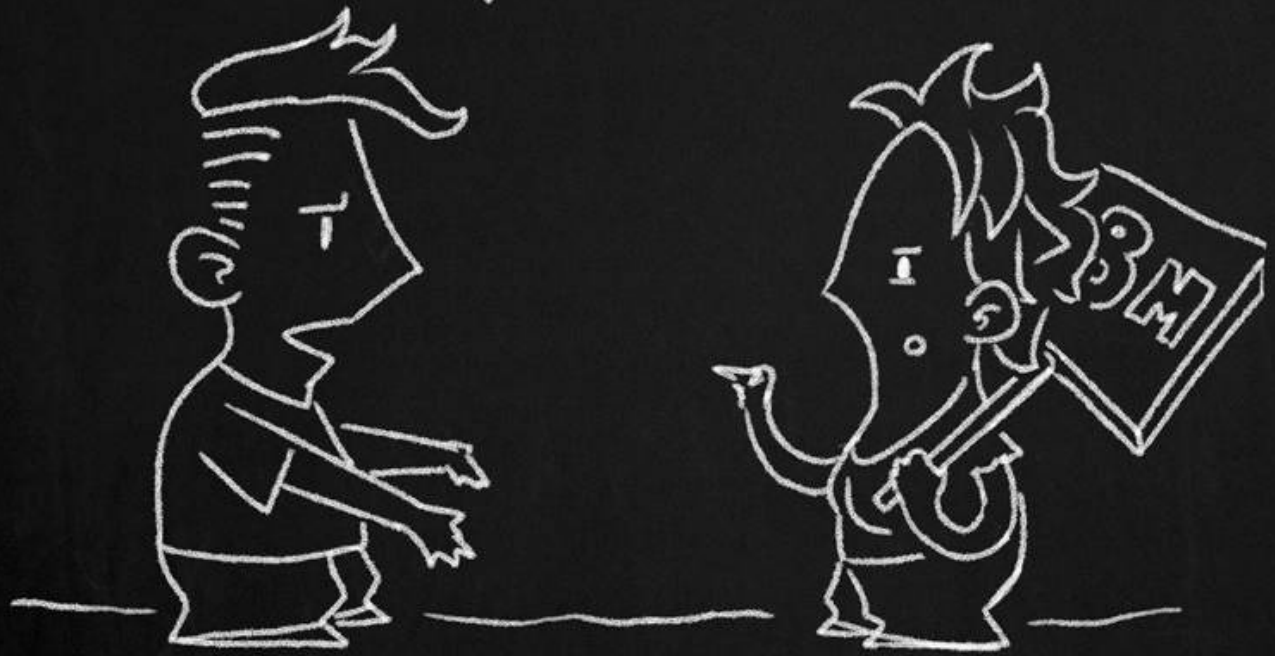
Sherwin  
WILLIAMS

la linea  
piensa

PROYECTO  
la linea  
piensa  
Mostra 100

¿POR QUÉ  
MARCHAN?  
¡NO ENTIENDO!

POR ESO.



101